

Martin Václavík, Ilona Vybíralová

Podpora pestré zemědělské krajiny



Hnutí
Brontosaurus

peceoprirodu.cz

Přehled vydaných příruček

Původní řada



- Ptačí budky, výroba, vyvěšování, údržba
- Výroba ptačích budek
- Ovocné stromy v krajině
- Péče o studánky
- Úkryty pro živočichy

Nová řada



- Podpora druhové pestrosti živočichů a rostlin
- Podpora zeleně v krajině
- Voda a podpora přirozených funkcí v krajině
- Podpora pestré zemědělské krajiny
- Podpora zapojení veřejnosti do péče o životní prostředí

Milí čtenáři a milé čtenářky,

rádi bychom vám v Hnutí Brontosaurus usnadnili péči o naši přírodu a krajinu. Proto vám po několika letech přinášíme novou sérii příruček, ve kterých najdete vhled do aktivit, do kterých se můžete zapojit v rámci svého aktivního dobrovolnictví. Ať už jste zkušení nebo teprve začínáte, najdete v nich praktické návody a příklady z praxe i odkazy na další zdroje informací. Neváhejte se na Hnutí Brontosaurus obrátit, pokud budete chtít spojit síly, podpoříme vás. Pojdme spolu měnit krajinu kolem sebe v lepší místo pro život.

Tato příručka se věnuje podpoře pestrosti zemědělské krajiny.

V současné době mají za vzhled a strukturu zemědělské krajiny odpovědnost především její hospodáři, zemědělci. Rádi bychom ale představili možnosti pro každého, kdo chce udělat krajinu pestřejší a tím i zdravější a příjemnější pro život. Tato cesta vede přes drobná opatření a management až po trvalé změny s dlouhodobým efektem. Cesta to není snadná a před přímou prací v krajině nás čeká ponoření se do spleti legislativy. My ale věříme, že vám pomůžeme se v ní zorientovat a že pro vás otevřeme zase nové možnosti, jak stav krajiny zlepšit pro každého z nás.

*Jana Švaříčková, koordinátorka projektu Výchova
k dobrovolnictví, Hnutí Brontosaurus,
Martin Václavík a Ilona Vybíralová, autoři textu*



Obsah

Zemědělská krajina	6
Podoba zemědělské krajiny	8
Ekologicky významné plochy (prvky) z pohledu zemědělce	12
Ekologický prvek z obecného pohledu	14
Systémové možnosti zlepšení pestrosti zemědělské krajiny	16
Možnosti a povinnosti zemědělce	18
Dotiční podpora tzv. ekologicky zlepšujících funkcí krajiny	19
Jak se stát registrovaným zemědělcem	22
Evidence zemědělsky obhospodařované půdy (LPIS)	23
Možnosti veřejnosti	24
Získání pozemku – souhlas vlastníka	26
Příprava projektu – možnosti a limity	28
Komplexní pozemkové úpravy (KPÚ)	30
Získání financí pro realizaci opatření	32
Veřejně dostupné finanční zdroje:	32
Finanční zdroje především pro hospodařící zemědělce:	32
Realizace opatření	39
Následná péče	40
Shrnutí	41
Zdroje informací	42



Zemědělská krajina

Od neolitu bylo zemědělské hospodaření běžnou součástí každodenního života lidí. Vztah k půdě a jejímu stavu byl existenční záležitostí, přičemž hlavním cílem hospodaření bylo dosažení vysoké úrody. Po celá staletí museli lidé překonávat období nepřízně počasí a „vrtochy“ přírody. S rozvojem civilizace postupně přibývaly možnosti, jak s menším počtem hospodářů dosáhnout větší úrody na menší ploše.

Zlom v tomto rozvoji nastal ke konci 19. století, kdy v roce 1901 vyjel na pole první traktor, a zemědělství se tak postupně začalo mechanizovat a chemizovat. S intenzifikací zemědělského hospodaření se zvětšovala rozloha zemědělské půdy a snižoval se počet lidí pracujících na polích. V současnosti pracuje v zemědělství jen kolem 1 % obyvatelstva. A přitom tvoří zemědělská krajina více než 50 % rozlohy České republiky. Vztah k půdě, sezónní rytmus a znalosti související s každoročním zajištěním potravy se vytratily z kolektivní paměti.



Struktura zemědělské krajiny a její podoba je dnes závislá především na hospodářích a legislativních předpisech. Opatření, povinnosti a možnosti zemědělců ve vztahu k finančním pobídkám (dotacím) jsou každoročně sepsány do nařízení a metodik v rozsahu desítek stran. Nechceme touto příručkou nahrazovat zmiňované souhrnné aplikační postupy, ale spíše vás motivovat a představit možnosti, jak může každý k pestré zemědělské krajině přispět.



Podoba zemědělské krajiny

Problematika zemědělské krajiny je komplexní. My v krajině vnímáme hlavně její prostorovou strukturu, ale legislativa se na ni dívá také z pohledu tzv. převažujícího užívání zemědělské krajiny.

Zemědělská krajina je součástí zemědělského půdního fondu neboli ZPF, což je termín, bez kterého se v zemědělství neobejdeme. Obecně se jedná o půdy, na kterých se hospodaří s cílem získání úrody nebo píce. Mohou to být malé zahrady i rozsáhlá pole. Zda se v konkrétním případě jedná o zemědělskou půdu, se dozvíme například z katastru nemovitostí v záložce druh pozemku. Tyto informace jsou všem zájemcům volně dostupné na portálu Českého ústavu zeměměřičského a kartografického, ČÚZK. Kategorie zemědělské půdy dle převažujícího využívání v ZPF lze shrnout na základě dat z roku 2020 (Situační výhledová zpráva – PŮDA) následujícím způsobem.



Zemědělská půda dle druhu pozemku nebo kategorie ZPF:

Orná půda	69,8 %
Trvalé travní porosty	24,3 %
Zahrady	4,1 %
Ovocné sady	1,0 %
Vinice	0,5 %
Chmelnice	0,2 %

Jak je z přehledu zřejmé, hlavní podíl zemědělských ploch tvoří orná půda. Často se přitom jedná o rozsáhlé půdní bloky o velikosti několik desítek hektarů bez podílu vegetačních prvků. Kvalita zemědělství a zemědělských produktů je závislá na vstupech. Jedním z nejdůležitějších vstupů je právě půda. Půda patří mezi neobnovitelné nebo velice pomalu nahraditelné zdroje. Jeden centimetr úrodné půdy se vytváří stovky let. Její ztráta ale může být velice rychlá. V nejhroženějších místech odpovídá roční odnos půdy až 17 t na ha. V každoročně se opakujícím hospodaření mohou přitom už i drobné změny v sezónních pracích výrazně přispět k eliminaci odnosu půdy větrem nebo vodou, ke snížení dopadů zemědělského a půdního sucha a v neposlední řadě i ke zvýšení potravních možností pro hmyz a tím i pro ptáky a jiné organismy.

Pestrá zemědělská krajina se zapojením zeleně a extenzivních ploch napomáhá jak stabilitě hospodářských ploch, tak stabilitě celého jejich systému, což je přínosem nejen v době klimatických změn. Pestrost neboli diverzita krajiny je dána vedle zemědělsky obhospodařovaných kultur především mozaikou různých typů zeleně od solitérních stromů po remízky, mokřadních ploch a dalších typů prvků v krajině. Potřeba takových ploch byla od roku 2023 ukotvena již v samotném zemědělském dotačním hospodaření. Každý zemědělec hospodařící na ploše přes 10 ha a využívající finanční podporu od státu musel mít vyhrazeny minimálně 3 % své půdy jako tzv. neproduktivní plochy. Cílem evropského společenství je přitom zvýšení podílu těchto ploch až na 10 %. Otázkou tedy je, co je to ta „neproduktivní plocha“ a jak by měla vypadat.



Za neprodukční můžeme v zemědělské terminologii označit plochy, ze kterých nemá hospodář žádný přímý užitek neboli úrodu. Mohou to být prvky zeleně i drobné vodní prvky, to vše má v zemědělské krajině místo i svou konkrétní terminologii. Právě tyto prvky mají v krajině nezastupitelný ekologický význam. Lze na ně nahlížet v rámci samotné definice pojmu nebo dle pohledů jednotlivých zákonů. Jinak jsou chápány zemědělským zákonem č. 252/1997 Sb., kde jsou označeny jako ekologicky významné prvky, jinak se na ně díváme z pohledu zákona o ochraně přírody a krajiny č. 114/1992 Sb., kde jsou označeny jako významné krajinné prvky.



Ekologicky významné plochy (prvky) z pohledu zemědělce

Ekologicky významné prvky z pohledu zemědělství jsou stanoveny nařízením vlády č. 307/2014 Sb. v § 5 odst. 1. V tomto nařízení je jmenovitě stanoveno osm prvků, které můžeme v rámci zemědělských pozemků vymezit.



Ekologicky významné prvky:

- **mez:** liniový prvek v krajině, který vznikl v důsledku neobhospodařovatelnosti plochy; mez může být zatravněná, ale i se zastoupením dřevin
- **terasa:** uměle vytvořený stupňovitý prvek ve svažitém terénu; je to ochranné opatření proti odnosu půdy
- **travnatá údolnice:** uměle zatravněný pás v místech, kde dochází k soustředěnému odtoku dešťových vod; stejně jako terasa je to ochranné opatření proti odnosu půdy
- **skupina dřevin:** plocha dřevin o minimálním počtu dvou kusů a maximální ploše 0,3 ha
- **stromořadí:** liniová výsadba dřevin minimálně pěti stromů v pravidelném rozestupu
- **solitérní dřevina:** samostatně stojící dřevina s průměrem koruny minimálně 3,2 m
- **příkop:** útvar liniového typu široký nejvýše 6 metrů, jehož hlavní funkcí je přerušení délky svahu zachycením vody s jejím odvedením nebo zásakem
- **mokřad:** vodní plocha s minimální rozlohou 0,1 ha; jedná se o místa s nízkou vodní hladinou; jejich registrace může být učiněna pouze se souhlasem Agentury ochrany přírody a krajiny České republiky (AOPK ČR)

Ekologický prvek z obecného pohledu

Z obecného pohledu je ekologickým prvkem každá ekologicky hodnotná část krajiny, která vytváří její vzhled a přispívá k udržení její stability.

Ekologické prvky:

- **větrolamy**: porosty založené k ochraně půdy před vlivy větrné eroze a vysušování půdy; větrolamy by měly mít minimální výšku 25 metrů a šířku 15 metrů; cílem větrolamů je snížení rychlosti větru způsobujícího odnos a vysušování půdy
- **doprovodná zeleň kolem cest a vodních toků**
- **remízky**
- **skupiny dřevin**
- **extenzivní sady** (nebo také krajínotvorné sady)
- **luční porosty s vysokým podílem bylin**
- **prvky územního systému ekologické stability (ÚSES)**: v zemědělské krajině byly vymezeny především z důvodu průchodnosti krajiny a vytvoření úkrytů pro zvěř; systém ÚSES se skládá z liniových prvků biokoridorů a plošných prvků biocenter (min. velikost 2 ha)

- **mokřady, polní rozlivy a periodické tůně:** k polním rozlivům může docházet například v důsledku vylití toků z koryta nebo nastoupáním hladiny spodní vody; periodické tůně jsou většinou mělké deprese, které v průběhu roku na několik měsíců pravidelně vysychají.
- **prvky podporující zpomalení odtoku vody z krajiny**

Opatřeními přispívajícími k ekologické stabilitě území mohou být i drobné environmentální prvky v podobě náhradních a dočasných úkrytů pro řadu živočišných druhů. Mohou jimi být např. budky pro ptáky a netopýry, berličky pro dravce, hadníky a kamenné zídky pro plazy, broukoviště nebo hmyzí domečky pro hmyz.



Systémové možnosti zlepšení pestrosti zemědělské krajiny

V mnoha případech můžeme pestrost zemědělské krajiny zvýšit již změnou samotného managementu hospodaření. Na lučních porostech například prováděním mozaikové seče, kdy zůstává vždy část louky nepokosená, aby tak poskytla úkryt a potravní možnosti hmyzu. V rámci orné půdy bychom měli směřovat k dalšímu snižování velikosti plochy určené pro jednu plodinu. V současnosti lze jeden druh plodiny pěstovat na ucelené ploše až do velikosti 30 ha.

Naším cílem by mělo být i zvyšování podílu meziplodin (rostliny, které chrání půdu v době, kdy na ní nepěstujeme plodinu



určenou ke sklizni) spolu s vyšší ochranou orniční vrstvy půdy (svrchního horizontu půdy). Ochrana orniční vrstvy je nezbytným krokem ke snížení podílu chemie v rámci zemědělského hospodaření, neboť dostatečně úrodná půda plná potřebných živin nevyžaduje tak velký podíl dalšího hnojení. V roce 2023 byla kvůli ochraně svrchní půdy stanovena nová povinnost, která požadovala pokryvnost orné půdy na 80 % výměry. Nemůže tedy docházet k tomu, že po sklizni jsou pole dlouhodobě obnažená až na půdu a vystavená vodní a větrné erozi a zaplevelení.

Z výše uvedeného lze odvodit, že spektrum prvků a možností, jak přispět ke zvýšení diverzity zemědělské krajiny, je značné. Na počátku změn ve prospěch pestré krajiny stojí vždy osobní zájem a znalost problematiky a předmětného území.



Možnosti a povinnosti zemědělce

Zákon o zemědělství č. 252/1997 Sb. s pestrou strukturou zemědělské krajiny alespoň formálně počítá. Jak bylo uvedeno v textu výše, krajinné prvky jako mez, skupina dřevin nebo dokonce i mokřad, mohou být součástí zemědělské krajiny. Krajinné prvky se dále pro potřebu plnění dotačních podmínek rozdělují na vnitřní a vnější.

Možnosti, jak mohou zemědělci splnit povinnost a zajistit zastoupení neprodukcčních ploch na pozemcích, jsou jak výše uvedené ekologicky významné plochy (prvky), tak některá z následujících, tzv. agroenvironmentálně-klimatických opatření (AEKO), kterým se, mimo jiné, budeme věnovat dále. Podmínky založení AEKO jsou přesně dané legislativou a podléhají změnám.



Dotační podpora tzv. ekologicky zlepšujících funkcí krajiny

Státní zemědělský intervenční fond (SZIF) nabízí zemědělcům řadu dotačních opatření pro podporu neprodukčních funkcí krajiny. Patří sem různé typy péče o travní porosty nebo ochrana ptactva hnízdícího na zemědělských polích.

Část dotačních titulů spadá pod zmiňovaná **agroenvironmentálně-klimatická opatření (AEKO)**, která specificky podporují ekologicky zlepšující funkce krajiny.

Jedním z takových opatření je **ochrana čejky chocholaté**. Čejka je migrujícím ptákem, který každoročně hnízdí v zemědělské krajině. Ochrana jejich hnízdišť vyžaduje zajištění bezpečného hnízdního prostředí včetně potravní nabídky. Na jaro je hnízdiště před přiletem čejek připraveno zapravením vegetace do země a po vyvedení mláďat je plocha oseta předepsanou směsí, která pak poskytuje úkryt a potravu dalším živočichům.

Mezi další opatření, která jsou spojena s úpravou a změnou osevních směsí, patří **krmné a nektarodárné biopásy**. Ty tvoří významné potravní a úkrytové možnosti pro drobné živočichy a hmyz v zemědělské krajině.

Kromě AEKO lze získat podporu také pro vytvoření dalších prvků. **Nektarodárné úhory** umožňují půdě potřebný odpočinek mezi jednotlivými osetími pro zemědělskou produkci a zároveň poskytují úkryt a potravu pro velké i malé živočichy. **Zatrávnění drah soustředěného odtoku vody** slouží k ochraně půdy a zabránění jejímu odplavení především po příválových srážkách. Nově je součástí podporovaných opatření i **agrolesnictví**, které umožňuje legislativně jednoduchým způsobem vnášení domácích ovocných a lesních druhů dřevin na zemědělskou půdu. Na ornou půdu se stromy vysazují v liniích a na travní porosty mohou být vysazovány ve skupinách.



Na výše popsaná opatření je možné čerpat finanční prostředky poskytované SZIF. Každé opatření má předem přesně popsané parametry, směsi osiva, termíny provedení, způsoby kontroly, výši dotačních sazeb a dobu plnění. Prvky takto vzniknuvší pomáhají mimo jiné rozčleňovat krajinu a tím přispívají k naplňování jejích funkcí. Náklady jsou plně hrazeny z veřejných finančních prostředků a tato opatření tak může realizovat každý zemědělec.

Informace o aktuálně platném souboru podporovaných opatření jsou k nalezení na webových stránkách Ministerstva zemědělství České republiky. Celá problematika je velmi komplexní a složitá, a proto zájemce odkazujeme na další zdroje informací.

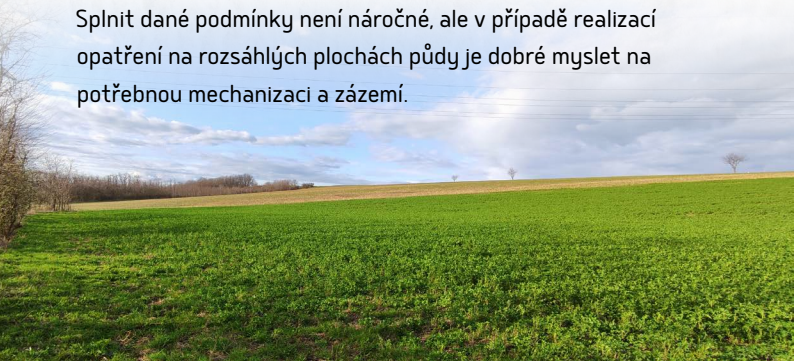


Jak se stát registrovaným zemědělcem

Pro získání výše zmiňovaných dotací musíte být zemědělcem. Abyste se jím mohli stát, je potřeba se zaregistrovat a splnit několik podmínek:

- být starší 18 let
- doložit právní důvody užívání půdy (nemusíte půdu vlastnit) – například vlastnictví; pachtovní smlouva (pacht je definován v zákoně jako nájem pozemku, který stále patří vlastníkovi, ale hospodaří na něm propachtovatel, kterému přísluší úroda a zisk z ní a zároveň musí o pozemek řádně pečovat a zlepšovat jeho stav); jiná nájemní smlouva; smlouva o výpůjčce
- získat osvědčení zemědělského podnikatele – tzv. zemědělské IČO zápisem do evidence zemědělských podnikatelů přes tzv. portál farmáře

Splnit dané podmínky není náročné, ale v případě realizací opatření na rozsáhlých plochách půdy je dobré myslet na potřebnou mechanizaci a zázemí.



Evidence zemědělsky obhospodařované půdy (LPIS)

Ať už jsme sami zemědělci nebo se chceme věnovat podpoře pestré zemědělské krajiny jinou formou, užitečné zdroje informací najdeme díky registru zemědělsky obhospodařované půdy (LPIS). Zjistíme z něj například, který zemědělec hospodaří na konkrétní ploše nebo jaká je velikost půdních bloků.

V mapových vrstvách LPIS lze najít celou řadu cenných informací, které mohou sloužit jako podklad k plánování v krajině a k řešení některých jejích problémů. Patří sem informace z katastru nemovitostí, krajinné prvky, mapové podklady chráněných území, erozní ohroženost půdy, dráhy soustředěného odtoku vody, vodní útvary a jejich ochranná pásma, ortofotomapy za uplynulých 20 let a jiné.



Možnosti veřejnosti

Motivace každého z nás ke snaze o změnu okolní krajiny může být různá. Ať už ta, že v okolí naší obce jsou samá pole, neexistuje propojení polními cestami se sousedními vesnicemi nebo nám chybí stín na procházkových trasách ve volné krajině. Či ta, že obec pravidelně sužují bleskové povodně nebo období sucha a nedostatku vody ve studních. Možná také máme pocit, že krajina ztratila pestrost a není již tak plná života. Kromě realizací opatření na pozemcích zemědělské půdy, která jsou proveditelná ve většině případů jen ze strany registrovaných zemědělců, existují i další možnosti, jak může každý z nás zvýšit podíl extenzivně obhospodařovaných ploch ve volné krajině.



Jednou z cest, jak z pohledu „nezemědělce“ zvýšit podíl zeleně ve volné krajině a přispět ke zlepšení výše uvedených úskalí, je realizace opatření na nezemědělské půdě. Nejčastěji se pak jedná o tzv. ostatní plochy, přičemž tyto plochy nejsou součástí ploch ZPF. V případě, že se rozhodnete jít jinou cestou a realizovat opatření i přímo na plochách ZPF (např. na orné půdě nebo trvalých travních porostech), je to určitě také možné a často obzvláště cenné. I v těchto případech můžete využít způsobů, kdy není nutné půdu ze ZPF vyjmout. Možností je celá řada – vybírejte si svou cestu podle toho, čeho chcete dosáhnout.



Získání pozemku – souhlas vlastníka

Řada projektů se realizuje na místech, která jsme schopni získat, nikoliv tam, kde bychom si ideálně náš záměr představovali. Nejdražší variantou je pozemek koupit. Existují ale i jiné typy právních důvodů užívání pozemků – pachtovní smlouva (pokud zde budeme hospodařit) nebo smlouva o výpůjčce (pokud budeme plochu jen udržovat). Hrozbou u realizací plánů na cizích pozemcích je, že jednoho dne může naše práce přijít vniveč.



V nahlížení do katastru nemovitostí (portál Českého ústavu zeměměřičského a kartografického, ČÚZK) nebo v územních plánech (dostupných na stránkách obce nebo obecních úřadech) můžeme zjistit, které pozemky v krajině jsou přímo určené k realizaci zeleně. V případě, že tyto pozemky náleží složkám státu (obec, Státní pozemkový úřad, Lesy ČR a jiné), je zde vyšší šance, že se nám podaří zajistit souhlas spolu s formou dohody o užívání pozemku.

Možností může být také zapátrat v rodině, jestli nejsme my sami nebo rodinný příslušník vlastníkem pozemku a následně popřemýšlet, zdali se na pozemku hospodaří správně a pokud ne, co vše můžeme pro změnu stavu učinit. Pomoci v rozhodování by nám mohla v takovém případě poradna iniciativy Nadace Partnerství Živá půda, ale pro začátek oceníme také rádce klubu Hnutí Brontosaurus Živá krajina.



Příprava projektu – možnosti a limity

Pokud se rozhodneme přispět ke zlepšení stavu zemědělské a obecně volné krajiny, neobejdeme se bez znalosti tohoto prostředí a problematiky. Kromě nezbytného zhodnocení možností daného místa a zjištění vlastnických vztahů zde existuje mnoho limitů užívání. Může se jednat o vedení inženýrských sítí, vymezení ploch územních uzávěr, ochranu ploch z pohledu kulturního a přírodního dědictví a další. Většina omezení, kterým budete čelit, je zapracována v územních plánech obcí a měst.

Základní mapové zdroje pro přípravu projektu:

- mapový portál Českého ústavu zeměměřičského a kartografického, ČÚZK: informace a nahlížení do map katastru nemovitostí
- mapový portál INSPIRE: informace z oblasti přírodních hodnot a vývoje krajiny (vytvořený také ČÚZK)
- mapový portál Výzkumného ústavu meliorací a ochrany půdy, VÚMOP: informace ohledně erozní ohroženosti, kvality a ochrany půdy
- mapový portál INTERSUCHO: informace o nasycení půdy vodou apod.

Při realizaci opatření je vždy potřeba dodržovat zvláště ochranná pásma a podmínky správců inženýrských sítí veřejné technické infrastruktury (VTI). Limity konkrétního vedení se dozvíte při zaslání žádosti o stanovisko, která je k dispozici na stránkách správců konkrétní sítě. Také je vhodné a často nutné projednat naše záměry s úřady, zejména s odbory životního prostředí, případně s orgány územního plánování.



Komplexní pozemkové úpravy (KPÚ)

Samostatnou kapitolou z hlediska možností realizací opatření jsou katastrální území, ve kterých již proběhly tzv. komplexní pozemkové úpravy (KPÚ). KPÚ je proces prováděný Státním pozemkovým úřadem (SPÚ) vždy v rámci řešení celého katastrálního území. Jedním z řady jeho cílů je reorganizace pozemků tak, aby byly lépe dostupné, aby měl jeden vlastník své plochy pohromadě. Při tom se může měnit jejich tvar, poloha, vzdálenost a velikost dle předepsané legislativy. Součástí KPÚ je také vymezení pozemků přímo určených k realizaci „společných zařízení“, jejichž součástí může být i výsadba zeleně. Pojem „společná zařízení“ v sobě zahrnuje plochy a pozemky obcí nebo státu, které byly v rámci komplexních pozemkových úprav navrženy a umístěny tak, aby sloužily veřejnému zájmu. Jsou to například nově umístěné pozemky, na kterých bude možné realizovat cesty, územní systém ekologické stability (ÚSES), protierozní a protipovodňová opatření, větrolamy a jiné.



Obvykle vám kromě dodržení limitů veřejné technické infrastruktury (VTI) a souhlasu vlastníka v realizaci opatření už nic nebrání. Možná tedy ještě otázka, kde sehnat k uskutečnění plánu prostředky. Tím se dostáváme k otázce získávání financí.



Získání financí pro realizaci opatření

Pokud nemáme zájem či možnosti financovat opatření sami, je řada jiných zdrojů.

Veřejně dostupné finanční zdroje:

- individuální dary, sbírky
- firemní dary a prostředky firemních nadací
- dotace místních samospráv (obce, kraje)
- nadační fondy (Nadace Partnerství, Via)
- Ministerstvo životního prostředí (MŽP ČR)
- Agentura ochrany přírody a krajiny (AOPK ČR)
- Státní fond životního prostředí (SFŽP)

Z výše zmíněných zdrojů je možno čerpat jak pro pozemky v ZPF, tak mimo něj. O tyto prostředky mohou žádat fyzické i právnické osoby a může, ale nemusí se jednat o registrované zemědělce. Součástí žádostí musí být vždy i souhlas vlastníka pozemku. V případě finančně náročnějších žádostí podávaných na MŽP nebo SFŽP je obvykle potřeba přiložit i souhlas příslušného orgánu územního plánování.

Finanční zdroje především pro hospodařící zemědělce:

- Ministerstvo zemědělství (MZe)
- Státní zemědělský intervenční fond (SZIF)

Základní podmínkou pro získání dotací na zemědělskou půdu je její zemědělské obhospodařování. Pozemek nemusí být nutně součástí zemědělského půdního fondu (ZPF), ale sleduje se jeho aktuální využití v daném místě a čase. Podle celkové výměry se potom podmínky různí. Část z nich musí zemědělec plnit bez nároku na finanční kompenzaci (např. dobrý zemědělský environmentální stav - DZES).



S přibývajícími hektary přibývá podmínek, které musí žadatel splnit, aby vůbec dosáhl na minimální sazby. Mezi základní z nich patří i včlenění neprodukcčních ploch. Požadavek na neprodukcční plochy se pohybuje v řádu několika procent celkové rozlohy pozemku, jejich přesná výše je živě diskutovaným tématem a mění se s úpravou legislativy. Pokud chce zemědělec dostávat tzv. celofaremní ekoplatbu, musí neprodukcční plochy realizovat ve větší výměře. Ekoplatbu rozlišujeme na základní nebo prémiovou. Mezi možnosti realizace neprodukcčních ploch patří úhory, biopásy, pásy podél vod, meziplodiny, krajinné prvky a další. Pozor, ekoplatba není to stejné, jako ekologické zemědělství.



Kromě jednoletých dotací existují i víceleté závazky. Za každou splněnou podmínku navíc (závazek) připadají na danou plochu další příspěvky. Patří sem například agroenvironmentálně-klimatická opatření (AEKO). Pokud však žadatel uplatňuje nárok na AEKO dotaci, nemůže na stejném pozemku zároveň plnit podmínky pro neprodukční plochy. Mezi AEKO opatření patří zatravňování orné půdy, meziplodiny, ošetřování extenzivních travních porostů, krajínotvorné sady, podpora biodiverzity na orné půdě (biopásy, ochrana čejky chocholaté, druhově bohaté pokrytí orné půdy), integrovaná produkce (ovoce, zeleniny, révy vinné, brambor, jahodníků...), omezení používání pesticidů. Závazky si mohou dovolit plnit ti žadatelé, kteří mají jistotu, že po dobu cca pěti let nepřijdou o půdu, možnosti, technologie apod. Finančně zajímavou možností, která má navíc dopad i na neprodukční služby krajiny, jsou také dobrovolné závazky.



Na plochu vnitřního krajinného prvku (takový, který je zcela obklopený zemědělskou plochou) v dílu půdního bloku dostává žadatel stejné sazby jako na zbytek dílu půdního bloku (DPB). Díly půdních bloků jsou v zemědělské terminologii základní hodnotou pro výpočet dotací na plochu a jsou přesně evidovány a vymezeny. Plocha vnitřního krajinného prvku se neodečítá od DPB, na který uživatel půdy nárokuje dotace pro plochu zemědělsky obhospodařované půdy. Záleží tedy jen na tom, jaké druhy závazků bude v daném roce a na dané ploše žadatel plnit – např. základní sazba + ekologické zemědělství + oblasti s přírodními a jinými omezeními (ANC) + AEKO. Na výměru vnějšího krajinného prvku se dotace nevyplácejí, jejich realizaci je ale případně možné plnit podmínky na financování neproduktivních ploch.



Hlavní žádost o dotace na platby na plochu se nazývá „Jednotná žádost“. Za posledních 20 let je termín podání jednotné žádosti stejný, a to vždy od 15. 4. do 15. 5. daného kalendářního roku. Slovo jednotná značí, že v jednom podání se obvykle nachází kombinace několika opatření najednou. Žádost na plochu může podat uživatel, který má více než 1 ha zemědělsky obhospodařované plochy. Více o podmínkách jednotlivých dotačních titulů lze nalézt na webu SZIF v záložce Jednotná žádost. Po podání žádosti následuje kontrola plnění podmínek a závazků. Ta probíhá administrativně, fyzicky v terénu nebo například pomocí družic. V zimním období pak následuje výplata jednotlivých opatření za uplynulý rok.



Státní zemědělský intervenční fond (SZIF) nabízí cca 220 dotačních titulů, u nichž každý rok administruje na 120 000 žádostí a vyplácí 39 miliard Kč. SZIF je akreditovaná platební agentura Ministerstva zemědělství České republiky, která spravuje a řídí ekonomiku Společné zemědělské politiky EU (SZP EU) a Národní dotace.

Ať už jsme nebo nejsme zemědělci, všechny dotační programy je předem nutné nastudovat, abychom věděli, zda vůbec můžeme žádat, o co přesně můžeme žádat, k čemu se zavazujeme, co musíme udělat, jak dlouhou dobu máme závazek plnit či kolik musíme přispět z vlastních zdrojů. V dokumentaci k programu nebo ve výzvě k předkládání projektů zjistíme i co nám hrozí, pokud nedosáhneme cílů, které jsme si stanovili. Důležité také je, zda jsme způsobilí žadatelé a můžeme se s projektem do dotačního programu-výzvy přihlásit.

Obvyklou a důležitou součástí všech opatření realizovaných z dotačních prostředků je udržitelnost. Přijetím finančních prostředků se zavazujeme nejen k realizaci naplánovaných aktivit, ale i k následné péči o krajinu alespoň po stanovenou dobu i po skončení projektu (a tedy i ukončení finanční podpory).

Více k možnému financování se dočtete v příručce *Podpora zapojení veřejnosti do péče o životní prostředí*.

Realizace opatření

Máte pocit, že je problematika technické realizace složitá? Spojte se s ostatními v místě, kde žijete. Komunitní projekty a zapojení široké veřejnosti jsou obzvláště v zemědělské krajině, a především pro výsadby dřevin, velmi vhodné a existuje celá řada opatření, která lze tímto způsobem lépe zvládnout. Hledejte kolem sebe podobně naladěné lidi a spojte síly. Více se k tomuto tématu dozvíte také ze samostatné příručky *Podpora zapojení veřejnosti do péče o životní prostředí*. Jak realizovat konkrétní vybraná opatření zase zjistíte z příruček *Podpora zeleně v krajině* a *Voda a podpora přirozených funkcí v krajině*.



Následná péče

Realizací opatření na sebe zároveň bereme závazek následné péče alespoň po dobu udržitelnosti projektu. Ať už jde o povinnost vůči poskytovateli financí nebo je důvodem snaha o udržení opatření po co nejdelší dobu ve funkční podobě, neměli bychom tuto péči opomíjet. Je potřeba si uvědomit, že při absenci následné péče není možné dosáhnout cílového stavu, pro který jsme opatření zakládali.

Následnou péčí může být například v případě výsadeb dřevin starost o zálivku, období a četnost opakování zálivky jsou odvislé od velikosti vysazovaných dřevin. Často se však jedná o dobu minimálně tři a více let. U zakládání druhově pestrých lučních porostů je součástí následné péče zajištění pravidelné seče a likvidace posečené hmoty. U mokřadů jsou to opatření proti zanášení, odstraňování náletových dřevin atd.

Z výše napsaného vyplývá, že motivací, zájmem a realizací projektu podpora pestré zemědělské krajiny nekončí. Nedílnou součástí je zodpovědnost za realizovaná opatření a dlouhodobá práce na jejich udržení.



Shrnutí

V této příručce jsme se snažili v několika bodech shrnout, jaké jsou možnosti každého z nás v otázce zlepšení stavu krajiny a co vše bychom měli znát, než se do konkrétních opatření pustíme. V některých situacích se sice stále setkáváme s nepochopením, například při snahách o výsadbu stromů do rozlehlých lánů polí nebo snahách o odstranění melioračních systémů. S měnícím se klimatem a každoroční ztrátou úrodné půdy však budou tato opatření stále častěji nutností a už dnes se uplatňují v mnohem větší míře než v minulosti.

Jsme přesvědčeni, že jakékoliv včasné a vhodné opatření je schopno ochránit půdu před degradací a přispět k lepšímu stavu zemědělské krajiny. Vyberte si proto to své a nenechte se odradit možnými prvotními komplikacemi, neexistují malé ani zbytečné kroky. Můžete třeba začít tím, že budete jen z pozice aktivního občana, sami za sebe a pro radost, vyhledávat místa, která by mohla přispět k proměně krajiny kolem nás v krajinu pestřejší. Třeba se vám později podaří uskutečnit i složitější záměr.



Zdroje informací

- Zemědělský zákon č. 252/1997 Sb.
- Zákon o ochraně přírody a krajiny č. 114/1992 Sb.
- Nařízení vlády č. 307/2014 Sb. o stanovení podrobností evidence využití půdy podle užívatelských vztahů
- Aktuální informace týkající se zemědělské politiky (web Ministerstva zemědělství ČR): eagri.cz/public/portal
- Portál farmáře: eagri.cz/public/portal/mze/farmar
- Jednotná žádost: szif.cz/cs/jednotna-zadost
- Mapový portál LPIS – evidence zemědělsky obhospodařované půdy: eagri.cz/public/app/lpisext/lpis/verejny2/plpis
- Český úřad zeměměřičský a kartografický (ČÚZK): cuzk.cz
- Mapový portál Českého úřadu zeměměřičského a kartografického (ČÚZK)
- Historické letecké snímky Českého úřadu zeměměřičského a kartografického (ČÚZK): ags.cuzk.cz/archiv
- Mapový portál INSPIRE (životní prostředí): geoportal.gov.cz
- Mapový portál Výzkumného ústavu meliorací a ochrany půdy, VÚMOP: geoportal.vumop.cz a mapy.vumop.cz
- Mapový portál INTERSUCHO: intersucho.cz
- Základní informace o agrolesnictví: agroforestrysystems.eu

- Informace o opatřeních v zemědělské krajině: ziva-puda.cz, Hnutí Brontosaurus Živá krajina: spadlizhrusky.brontosaurus.cz/pro-vlastniky
- Informace o problematice zemědělství v České republice: hnutiduha.cz/zemedelstvi nebo birdlife.cz/co-delame/vyzkum-a-ochrana-ptaku/ochrana-lokalit-a-prostredi/zemedelstvi
- [Informace o krajinných prvcích](#)
- Video SZIF: [Pestrá a stabilní krajina 1. část](#) a [Pestrá a stabilní krajina 2. část](#)
- Video SZIF: [Agrolesnictví](#)
- Finance Agentura ochrany přírody a krajiny ČR: dotace.nature.cz
- Finance Státní fond Životního prostředí: sfzp.cz
- Finance Nadace Partnerství: nadacepartnerstvi.cz
- Finance Nadace Via: nadacevia.cz





Martin Václavík

Vystudoval agroekologii a pracuje pro Státní zemědělský intervenční fond. Podpoře krajiny se věnuje také v základním článku Hnutí Brontosaurus *Ardea Břeclav*. Pro Hnutí Brontosaurus lektoroval seminář o zemědělství.



Ilona Vybíralová

Autorizovaná zahradní a krajinná architektka, společně s kolegyněmi projektuje pod značkou STUDIO VERDE. Vyučuje na Ústavu biotechniky zeleně na Mendelově univerzitě v Brně. Je členkou *Ardea Břeclav*, lektorovala seminář o zemědělství.



Jana Švaříčková

Zooložka se zaměřením na netopýry a ptáky. Věnuje se environmentálnímu vzdělávání i ochraně přírody a krajiny. Pro Hnutí Brontosaurus lektorovala seminář o biodiverzitě a koordinovala projekt, v němž vznikly tyto příručky.

Vydalo: Hnutí Brontosaurus v roce 2024

Autoři textu: Martin Václavík, Ilona Vybíralová

Editace textu: Jana Švaříčková

Odborná korektura: Václav Zámečník

Jazyková korektura: Hana Zezulová

Grafické zpracování a sazba: Dominika Grohmann

Fotografie: Dominika Grohmann, Filip Šálek, Martin Václavík,

Ilona Vybíralová, Hnutí Brontosaurus

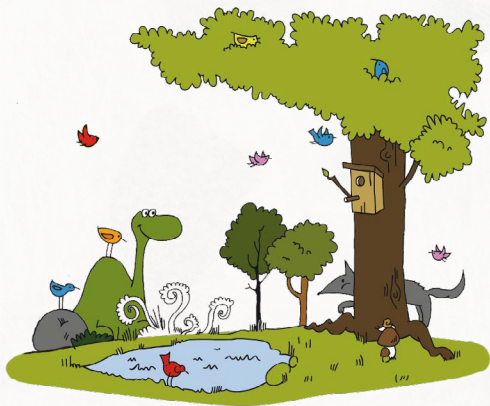


Hnutí
Brontosaurus

VĚNUJ DÁRKY PŘÍRODĚ

Daruj strom, ptačí budku
nebo domek pro ježka.

Jak potěšit přírodu zjistiš na
darkyprirode.cz



Ilustrace: Hana Vavřínová



Hnutí Brontosaurus

Hnutí Brontosaurus je česká nezisková organizace, která se zaměřuje na ochranu životního prostředí a volnočasové aktivity převážně pro děti a mladé lidi. Propojujeme dobrovolnickou práci pro přírodu a památky, smysluplnou zábavu a vzdělávání s důrazem na bezprostřední kontakt s přírodou, rozvoj osobnosti a aktivní zapojení jedince.

Chceme svět, kde lidé nejsou lhotejní ke svému okolí, respektují a ctí přírodu a kulturní bohatství a společně o ně pečují.

Přijďte na naši akci, více informací o Hnutí Brontosaurus a příležitosti, jak se zapojit, najdete na webových stránkách brontosaurus.cz. Spravujeme také webové stránky peceoprirodu.cz, kde najdete všechny uvedené příručky o dobrovolnictví v ochraně a obnově přírody a krajiny. Inspirujte se, těšíme se na setkání!

Projekt podpořila Nadace OSF v rámci programu Active Citizens Fund, jehož cílem je podpora občanské společnosti a posílení kapacit neziskových organizací. Program je financován z Fondů EHP a Norska.

Realizace projektu byla podpořena Ministerstvem školství, mládeže a tělovýchovy.

Realizováno za finanční podpory Jihomoravského kraje

**Měníme společnost.
S odvahou.**



MINISTERSTVO ŠKOLSTVÍ,
MLÁDEŽE A TĚLOVÝCHOVY

jihomoravský kraj

Nadace OSF



Ministerstvo životního prostředí



STÁTNI FOND
ŽIVOTNÍHO PROSTŘEDÍ
ČESKÉ REPUBLIKY

Tento projekt je spolufinancován
Státním fondem životního prostředí ČR
na základě rozhodnutí ministra životního prostředí.
www.mzp.cz www.sfzp.cz