

# Ptačí budky

výroba • vyvěšování • údržba



Hnutí Brontosaurus



STÁTNÍ FOND  
ŽIVOTNÍHO PROSTŘEDÍ  
ČESKÉ REPUBLIKY

Ministerstvo životního prostředí

## Milí čtenáři a milé čtenářky,

ptáci jsou součástí našich měst, venkovů i otevřených krajiny. Jejich počty však dramaticky ubývají a kdysi běžné druhy se dnes ocitají na červených seznamech. I proto nám připadá smysluplné věnovat naše úsilí jejich pomoci. Třeba vyvěšovááním ptačích budek.

V rukou držíte brožuru, ve které jsme se snažili shrnout zkušenosti a znalosti nabyté v posledních letech na akcích Hnutí Brontosaurus, kde jsme vyvěsili stovky ptačích budek na různých místech po celé České republice.

Nemáme ambice suplovat odborné publikace zkušených ornitologů, naopak s ornitology často spolupracujeme a necháváme si radit. Chceme spíše ukázat možnosti, jak snadno lze pomáhat přírodě ať už organizujete vícedenní či jednodenní akce, vedete kroužek pro děti či dospívající nebo hledáte zpestření pro výuku přírodopisu.

Nechť vás tato příručka inspiruje

***Dominik Grohmann***

*Koordinátor programu*

*Akce Příroda*

## Obsah

Je vůbec potřeba vyvěšovat ptačí budky?	4
<b>A) Ptačí budky a jejich výroba</b>	<b>6</b>
Detaily k typům budek	8
Materiál	9
Vlastnoruční výroba	10
Sestrojení budky	10
Povrchová úprava	12
Způsoby otevírání	13
Antipredační zábrany	14
<b>B) Vyvěšování ptačích budek</b>	<b>15</b>
Způsoby vyvěšování	16
Číslování budek	18
Práce v terénu	19
Jak na to? (Bezpečně!)	19
<b>C) Pravidelná údržba a čištění</b>	<b>20</b>
Příklady dobré praxe	22





## Je vůbec potřeba vyvěšovat ptačí budky?

V posledních desetiletích zaznamenávají ornitologové po celém světě významný úbytek ptactva. Odhaduje se, že za uplynulých třicet let ubyly v Evropě stovky milionů ptáků.

Důvodů je samozřejmě celá řada. Mezi ty zásadní patří úbytek přirozených ekosystémů. Ptáci tak nemají dostatek potravy a zároveň ubývají stanoviště k zahnízdění. Ty druhy, které potřebují k vychování potomků dutiny, jsou nejohroženější. Přirozenou skladbu lesa – s dostatkem starých vykotlaných stromů, v jejichž dutinách ptáci přirozeně hnízdí – v podstatě nelze nalézt.

Ptačí budky představují alternativu. Ptáci, pokud mají tu možnost, preferují přirozenou dutinu oproti vyrobené ptačí budce. V první řadě bychom se tedy měli zasazovat o dostatek přirozených hnízdních podmínek (doupných stromů). Což samozřejmě jde jen ve výjimečných případech.

A tak v hospodářských lesích, v městských parcích a zahradách můžeme tato přirozená hnízdní stanoviště nahradit ptačími budkami.

V ekosystému zauímají ptáci nenahraditelné místo. Jeden pár sýkor spotřebuje za dobu hnízdění několik kilogramů hmyzu.

V zahradách a sadech pomáhají snižovat počty škůdců (nejen) ovocných stromů.

Historicky pak ptáci představují symbol volnosti – stali se inspirací k létání. Nezanedbatelná je i jejich estetická hodnota.



# a) Ptačí budky a jejich výroba

Výroba ptačích budek není nic složitého. Stačí vědět základní informace a dát si pozor na pár detailů. A jedná se o manuální aktivitu, která příjemně zpestří každou akci.

## Typy ptačích budek

Než začneme se samotnou výrobou, měli bychom si rozmyslet, komu budku vyrábíme. Ptačí budky dělíme na několik typů. Ty jsou charakterizovány především vnitřními rozměry a velikostí vletového otvoru.

	vletový otvor	minimální rozměr dna	hloubka dutiny
<b>sýkorník (malý)</b>	27–28 mm	12 x 12 cm	20–25 cm
<b>sýkorník (velký)</b>	33–34 mm	12 x 14 cm	min. 20–25 cm
<b>lejskovník</b>	30 x 45 (50)	14 x 14 cm	min. 18–20 cm
<b>špačkovník</b>	45–50 mm	15 x 15 cm	min. 25–30 cm
<b>kavkovník</b>	60–70 mm	20 x 20 cm	min. 35 cm
<b>doupňák</b>	80–120 mm	30 x 30 cm	min. 40 cm

**Malý sýkorník** se vyznačuje především menším vletovým otvorem. Díky čemuž zde malé druhy sýkor (modřínka, uhelníček, parukářka) nacházejí bezpečný úkryt a nejsou vystaveny konkurenci ze strany sýkory koňadry, která je z většího sýkorníku (kde samozřejmě také mohou zahnídit) většinou vyžene.



**Velký sýkorník** obývá nejčastěji sýkora koňadra, dále pak sýkora lužní a sýkora babka, ale také černohlavý i bělokrký lejssek, rehek zahradní, brhlík lesní, vrabec domácí i polní nebo krutihlav obecný.



**Lejskovník** charakterizuje oválný vletový otvor. Jinak se tento typ budky rozměrově příliš neliší od sýkorníku. Nicméně oválný vletový otvor upřednostňují právě lejsci. Zahnídit zde ovšem mohou i rehek zahradní či brhlík lesní, výjimečně pak i sýkory.

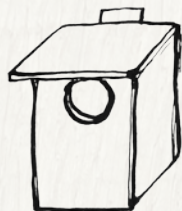


**Špačkovník** vyvěšujeme nejen pro špačka obecného, ale i pro větší druhy sýkor, brhlíky, strakapoudy, krutihlavy, lejsky či rehky zahradní.

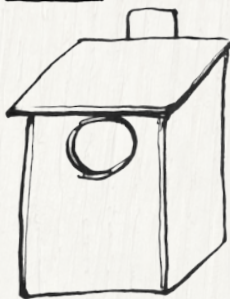




**Kavkovník** svými rozměry odpovídá potřebám kavky obecné či dudka chocholatého. Vyhovuje ale i žlutě šedé a zelené nebo strakapoudům – tyto druhy si však raději hloubí dutin sami.



**Doupňák** je budkou určenou především pro holuba doupňáka, hohola severního či poštolku. Občas tento typ budky využije i kavka nebo některé druhy sov.



Kromě zmiňovaných „základních“ typů budek existují samozřejmě i další. Většinou se jedná o speciální budky určené jednomu ptačímu druhu a neodpovídající základnímu kvádrovému tvaru (orientovanému na výšku) s jedním vletovým otvorem uprostřed čelní stěny. Jedná se například o **šoupálovník** pro šoupálky, podlouhlé **rorýsovníky**, které se umísťují ke střechám domů nebo se můžeme setkat se speciálními budkami pro různé druhy sov či kachen.

Běžně vyvěšovanou skupinu ptačích budek tvoří i tzv. **polobudky**. Jejich vnitřní rozměry jsou cca 12–14 cm, přičemž vletový otvor zabírá plochu jedné čtvrtiny až poloviny přední stěny. Tyto polobudky využívají především rehci domácí či lejsci šedí. Polobudka se vyvěšuje na zdi pod střechy budov

ve výšce 2–5 m nad zemí. Polobudku vyhledává i konipas, pro něj vyvěšujeme budky na břehy potoků – na kůly či zdi do výšky 1–2 m nad vodní hladinu.

Pokud uvažujete o vyvěšování některých speciálních ptačích budek, rozhodně doporučujeme vyhledat další informace především o umístění budky, jejich rozměrech a výrobě. Zapomenout bychom neměli ani na ochranu před predátory (viz kapitola antipredační zábrany).



## Materiál

Pro výrobu ptačích budek používáme nejčastěji smrkové **dřevo** o tloušťce alespoň 2 cm. Je to přírodní prodyšný materiál, který se snadno opracovává.

Narazit můžete ovšem i na **dřevocementové** nebo **plastové** budky. Plastový materiál do přírody ale nepatří. Navíc při proměnlivých povětrnostních podmínkách může degradovat a uvolňovat jedovaté látky.

Dřevocementové budky také nejsou z materiálu zcela přírodě blízkého a sami si je jen tak lehce nevyrobíme. Ornitologové je však doporučují, jelikož jsou v podstatě nezničitelné (zajišťují třeba ochranu před strakapoudy) a ptáci je využívají stejně rádi jako budky dřevěné. Vyšší cenu pak kompenzuje jejich mnohonásobně delší životnost než jakou mají budky dřevěné.

## Povrchová úprava

Vyrobené ptačí budky je vhodné ošetřit nátěrem, který prodlouží životnost dřevěné budky. Lze použít jakékoliv barvy či oleje určené k ošetření dřeva. Doporučit lze tmavé odstíny nátěrů, aby budka v přírodním prostředí „zapadla“.

Budky natíráme pouze zvenku, střechu můžeme ošetřit dvěma nátěry (a připevnit na ni nepromokavý materiál – například zbytky linolea, což významně prodlouží životnost střechy).



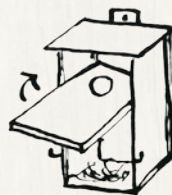
Vnitřní stěny by neměly být hoblované, aby po nich mohla šplhat mláďata, případně do nich lze udělat rýhy.

Na akcích Hnutí Bron-tosaurus používáme nejčastěji dřevní tér zředěný s lněným olejem (1:1). Jedná se o čistě přírodní produkt, kterým dosáhneme poměrně kvalitní ochranu dřeva. Jeho značnou nevýhodou je delší doba schnutí (cca 3 dny). Občas natíráme budky pouze lněným olejem (či fermeží), který tolik nezapáchá a schne řádově dvě až tři hodiny. Budky však zůstanou světlé a ztmavnou až během několika měsíců či let ve venkovním prostředí.

## Způsoby otevírání

Ptačí budky musíme konstruovat tak, abychom mohli snadno zajistit jejich pravidelné čištění. Existují dva nejčastěji používané způsoby otevírání.

### Odklopení přední stěny



Ptačí budka se ze žebříku snadno odklopí a staré hnízdo vyhodí dolů. Přední stěna musí být k bočním upevněna jedním hřebíkem (či vrutem) z každé strany, přibližně ve výšce vletového otvoru. Mezi přední (vyklápěcí) stěnou a střechou musí zůstat malá mezera, aby šla budka otevírat. Proti náhodnému otevření zajistíme přední stěnu obrtlíkem.

### Sundávací střecha



Tento způsob otevírání ptačí budky vyhovuje především u velkých ptačích budek (sovince apod.). Lze jej ovšem využít i u menších typů. Pravidelné čištění není tak pohodlné, jelikož se musí střecha jednou rukou oddělat a druhou rukou musíme staré hnízdo vybírat z vrchu. Na druhou stranu budka má stabilnější konstrukci.

Ze zkušeností velmi doporučujeme otevírání přední stěny, pak je následné čištění budky mnohem pohodlnější.

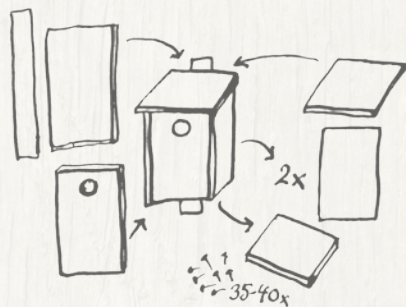


## Vlastnoruční výroba

Pokud se chystáme na výrobu vlastních ptačích budek, využijeme dřevo. Stačit nám budou jen desky patřičné šířky, které seženeme kdekoli v pile, ve stavebninách, u truhláře či stolaře. Kromě toho si seženeme spojovací materiál. Tedy hřebíky nebo vruty. Pokud zvolíme hřebíky budeme potřebovat jen kladivo, u vrutů se bez vrtačky neobejdeme. Délka vrutů či hřebíků by měla být dvou- až třináásobek tloušťky desky.

## Sestrojení budky

Samotná budka se skládá z šesti dílů: Střecha, dno, dvě boční stěny, zadní stěna, lišta a přední stěna s vletovým otvorem. (+ antipredační zábrana – viz dále)



## V průběhu přípravy a promýšlení myslíme na několik věcí:

- Jednotlivé díly rozřežeme dle velikosti výsledné budky (viz *typy ptačích budek*) a zároveň musíme mít rozmyšlený *způsob otevírání a způsob vyvěšování budky* (viz další kapitoly).
- Na jednu budku potřebujeme 35–40 hřebíků/vrutů.
- Střecha by měla mít určitý přesah, aby bránila dešti vnikat vletovým otvorem dovnitř.
- Zadní lištu připevníme k budce důkladně, aby se neuvolnila.

Požadovaný vletový otvor lze vyvrtat speciálním vykrúžovacím nebo plochým vrtákem, případně si lze vystačit s obyčejným spirálovým vrtákem a otvor vrtat na několikrát a následně dočistit rašplí.

Ptačí budka musí být především bezpečná pro hnízdící ptáky. Neměla by se tedy vyklát a rozpadat a obsahovat trčící hřebíky, ale případné škvíry nebo estetické nedostatky, ptákům rozhodně nevadí. Dutiny ve stromech také nejsou pětihvězdkovými hotely.

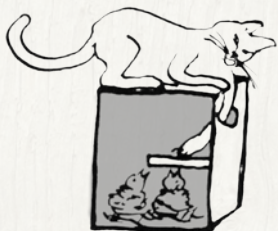
## Antipredační zábrany

Ptáci mají mnoho nepřátel. Především v urbanizovaném prostředí, tedy v zahradách, městských parcích a lesích, jsou snadnou kořistí koček a kun.

Nejjednodušší zábranu představuje malá destička uvnitř budky, upevněná těsně pod vletovým otvorem – kočka či kuna tak nedosáhne až na dno budky.

Další varianty antipredačních zábran mají vždy stejný princip – aby predátor nedosáhl na dno budky k mláďatům. Lze tedy konstruovat různé dvojité přední stěny, tunýlky apod.

Výrobci na antipredační zábrany obvykle nemyslí, a tak si je dodatečně k ptačím budkám doděláváme sami. Stačí rozřezat kousek prkýnka a dvěma vruty jej připevnit na vnitřní stranu přední stěny.



Velice často můžete v obchodech narazit na ptačí budky s bidýlkem. Jedná se o jeden z největších hříchů, který můžeme při sestrojování ptačí budky udělat. Bidýlko totiž pomáhá především predátorům k snadnějšímu přístupu k mláďatům. Ptáci jej nepotřebují. Proto na ptačí budku v žádném případě nepatří.

## b) Vyvěšování ptačích budek

### Pravidla:

- V lesním prostředí by vletový otvor měl směřovat k prosvětlenému prostoru, aby mohli ptáci snadno k budce přiletět.
- V parcích či zahradách by vletový otvor měl směřovat se směrem převládajících srážek (v našich podmínkách jihovýchod), aby do nich nezatékalo vletovým otvorem.
- Pokud to situace dovoluje, měla by budka být mírně nakloněná, aby přesah střechy co nejvíce zakrýval vletový otvor.
- Pokud vyvěšujeme budku za drát na větev, nevádí když se budka houpe, ale její pohyb bychom se měli snažit co nejvíce eliminovat a nesmí ve větru do něčeho narážet.
- Ptačí budku vyvěšujeme dle možností co nejdále od větví, ze kterých by predátoři mohli snadno lovit přilétající ptáky.
- Budka by v poledním slunci měla být ve stínu.
- U jednotlivých typů budek lze zahnízdění určitého druhu ptáka ovlivnit výškou, ve které budka visí. Obecně platí, že by budka měla vyset ve výšce 2–4 metrů nad zemí.



## Způsoby vyvěšování

Ptačí budky se nejčastěji vyvěšují na stromy a využívají se v zásadě tři způsoby, jak lze ptačí budku připevnit do potřebné výšky.

### Zavěšení na větev

Nejelegantnějším způsobem je zavěšení budky pomocí drátu na větev. Nedochází tak k žádnému poškození na stromě. K budce se musí ze strany našroubovat kovová očka, za která se přichytí drát. Tento způsob lze realizovat však jen v místech, kde jsou k tomu vhodné větve. (Existuje i varianta zavěšení budky pomocí drátu za jeden hřebík na kmene stromu.)



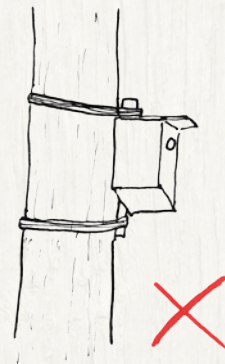
### Přitlučení hřebíky

Velmi jednoduchým způsobem, jak připevnit budku ke stromu, je přitlučení zadní lišty pomocí hřebíků. Jedná se na první pohled o poměrně agresivní způsob pro strom, nicméně vniknutí hřebíku do stromu, pro něj nepředstavuje vážné zranění. Hřebík naruší pouze jeden malý bod v celém živém pletivu. Strom na tuto situaci dokáže brzy zareagovat a poškozené místo „zakonzervovat“, aby se poranění nerozšířovalo do dalších částí kmene. Hřebík tlučeme ideálně přes podložku (případně jej nedotloukáme), která zajistí, aby hřebík nezarostl do kmene a budka neupadla.



### Připásání páskami – nedoporučujeme

Zadní lišta se dá připevnit páskami kolem kmene. Tento způsob jednoznačně nedoporučujeme, protože tak dochází k významnému poškození stromu. Pásky postupně začnou zarůstat do kmene a škrtit jej v celém obvodu. Navíc se jedná o značně pracný způsob.



## Evidence a číslování budek

K úspěšnému vyvěšení patří i dobrá evidence. Tu můžeme zajistit očíslováním budek. Číslování lze provést nasprejováním nebo natřením. Jakmile tedy ptačí budku vyvěsíme, zaměříme její GPS souřadnice, poznamenané si její číslo a o jaký typ budky se jedná. To nám v následné každoroční údržbě pomůže budku dobře najít a identifikovat.



## Lokality

Ptačí budky se dají vyvěsit téměř kdekoliv, pokud dodržíme zásady správného vyvěšení a ptáci nebudou ohroženi predátory či vandaly.

Máme-li tedy park, les nebo zahradu, kde bychom rádi umístili ptačí budky, můžeme oslovit majitele nebo správce lokality a domluvit se s ním na podmínkách vyvěšování a údržby.

Pokud v dané lokalitě chybí přirozené hnízdní úkryty, ptáci rádi využijí alternativních možností. Záleží ale také na velikosti ptačí populace v dané lokalitě, takže je možné, že pokud bude budek příliš mnoho, velké procento jich zůstane každý rok neobydleno. Nicméně existují příklady, kdy lze vyvěšováním ptačích budek populaci ptactva zvýšit (pokud má dostatek potravy).

Správci městských parků či lesů, jsou často příspěvkové organizace měst a obcí, nebo různé firmy, jednáni s nimi proto může být trochu zdlouhavé a složité. Pokud to situace umožňuje, vždy žádejte písemné povolení.

## Práce v terénu

Máme-li domluvenou lokalitu, můžeme vyrazit do terénu.

### S sebou si nezapomeneme vzít:

- Žebřík (ideálně skládací)
- Ptačí budky
- Náradí na vyvěšení
  - V případě přitloukání – hřebíky s podložkami, kladivo
  - V případě zavěšování na větev – drát, kleště
- Čelovku (pokud vyvěšujeme do večera)
- Zařízení GPS (abychom zaznamenali přesnou polohu budky)

## Jak na to? (Bezpečně!)

Při vyvěšování ptačí budky drží jeden až dva lidé žebřík zapřený o strom a další člověk vyleze s budkou. Přitlouct budku ve výšce tří až pěti metrů nad zemí není tak jednoduché, jak se na první pohled může zdát.

Při celém procesu pamatujeme, že důležitější než ptačí budka je zdraví těch, co budku vyvěšují. Tedy nechtě spadne raději budka než člověk ze žebříku, ale ať budka či kladivo nespadnou na ty, co přidržují žebřík.





## c) Pravidelná údržba a čištění

Vyvěšením ptačí budky vše teprve začíná. Jelikož chceme, aby v budkách každý rok někdo zahníždil, snažíme se o jejich pravidelnou údržbu a čištění, zejména kvůli velkému množství parazitů, které v hníždě zůstává. Úspěšnost zahníždění se každoročně snižuje v řádu desítek procent, pokud nedojde k vymetení starého hnízda. Jakmile tedy ptačí budku vyvěsíme, měli bychom myslet na její každoroční vyčištění. A tento úkon lze zároveň využít k zaznamenání úspěšnosti zahníždění.

Zatímco vyvěšovat ptačí budky můžeme v kterékoli roční době, jejich čištění necháváme na podzim či zimu, kdy už mláďata vylétla a ptáci nehnízdí. S čištěním tedy začínáme obvykle během října a končíme nejspíše v březnu.



### Předtím než vyrazíme do terénu potřebujeme nachystat:

- Mapu podle které vyhledáme jednotlivé ptačí budky (nebo GPS zařízení s nahranými souřadnicemi)
- Žebřík
- Pracovní rukavice
- Tabulku s databází budek, které jdeme čistit
- Lékárníčka, tužka a případně blok

### V terénu:

Pomocí mapy nebo GPS zařízení vyhledáme ptačí budku a následně ji ze žebříku vyčistíme – tedy pokud se v ní nachází staré hnízdo. Čištění můžeme využít k případnému monitoringu zahnížděnosti. Když je budka poškozená snažíme se jí opravit, nebo si situaci zaznamenat a nachystat potřebné věci při příštím čištění (budku však nesmíme zanechat ve stavu, kdy by byla nebezpečná pro hnízdící ptáky – v takovém případě budku raději sundáme a vyvěsíme příště znovu).

Při čištění lze občas narazit na kostry ptáčat. To může mít několik příčin – úmrtí rodičů, nedostatek potravy pro všechna mláďata, podchlazení z důvodu zatékání vody, přehřátí apod.



## Příklady dobré praxe

### Mikulčický luh

U hranic se Slovenskem nedaleko Břeclavi se rozkládá Mikulčický luh, kde již více než deset let pečují brontosauři přibližně o 220 ptačích budek. Každý podzim a brzké jaro se zde konají víkendovky, na kterých se čistí desítky ptačích budek, vyvěšených v lesním prostředí. Zahnízděnost se zde pohybuje kolem 80 %, což představuje poměrně vysokou úspěšnost oproti průměrným 60 %. Kromě běžných typů budek, zde visí i několik sovinců, které jsou tradičně také obsazené.

### Praha

Na území hlavního města Prahy začali dobrovolníci a dobrovolnice Hnutí Brontosaurus vyvěšovat ptačí budky v roce 2014. Od té doby se jich zde vyvěsilo více než 100. Každé jaro a každý podzim se na víkendových akcích potkávají mladí lidé a společně vyráží do městských lesů a parků čistit a vyvěšovat ptačí budky. Často za doprovodu zkušeného ornitologa, který dodává akcím neformální vzdělávací ráz.

Aktuálně brontosauři pečují o ptačí budky v lokalitách Ladronka, Řepy a Cibulka. Akce jsou každoročně finančně podporované Magistrátem hlavního města Prahy a Ministerstvem životního prostředí.

### Brno

V moravské metropoli visí na 80 ptačích budek. Především v parcích blízko centru města můžete narazit na sýkorníky, špačníky i rehkovníky. Každý rok se uskuteční okolo desítky podvečerních setkání, na nichž dobrovolníci a dobrovolnice vyráží čistit ptačí budky.



„Budkování“ není doménou pouze Hnutí Brontosaurus, ba naopak. Například v Praze vyvěšují ptačí budky i dobrovolníci z řad Českého svazu ochránců přírody, jinde zase skauti nebo děti ze základních škol. Významnou zásluhu na propagaci správného způsobu vyvěšování má Česká společnost ornitologická na jejichž webových stránkách naleznete mnoho podrobností o jednotlivých typech ptačích budek, způsobu vyvěšování apod.

Máte-li tedy chuť se do tématu ponořit více, doporučujeme následující zdroje, zde kterých jsme také do velké míry čerpali při vzniku této brožury:

ZASADIL P. [ed.], 2001: Ptačí budky a další způsoby zvyšování hnízdních možností ptáků. Metodická příručka č. 20. ČSOP Praha. [www.cso.cz](http://www.cso.cz) – Česká společnost ornitologická  
[www.mos-cso.cz](http://www.mos-cso.cz) – Moravský ornitologický spolek

*Pokud není uvedeno jinak, fotografie pro tuto publikaci vznikly v rámci aktivit Hnutí Brontosaurus – Akce příroda; foto s. 2: Putneypics CC BY-NC 2.0; s. 10: Bill Ilott CC BY-NC-ND 2.0; sazba, ilustrace: Berta K. Marešová.  
Vytisknuto na recyklovaném papíře.*

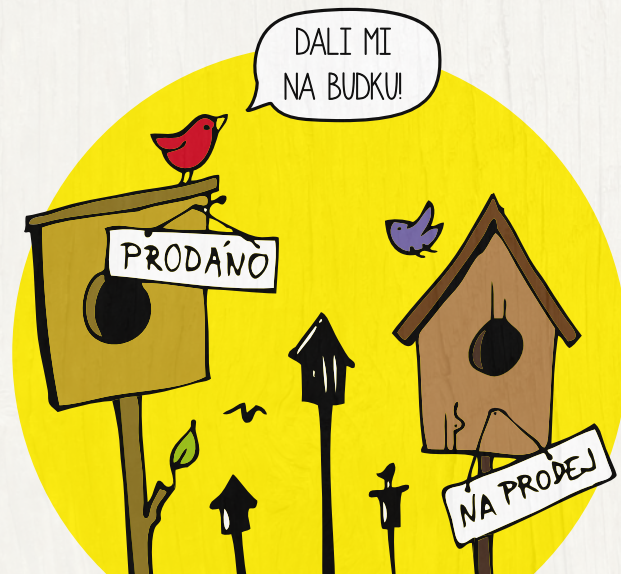


# Hnutí Brontosaurus

## naděluje Dárky přírodě

Nadělte spolu s námi strom, ptačí budku, vyčištěnou studánku nebo třeba domek pro ježky!

Vše o Dárcích přírodě najdete na  
[www.darkyprirode.cz](http://www.darkyprirode.cz)





Hnutí Brontosaurus jsou převážně mladí lidé do 26 let, kteří propojují smysluplnou práci pro přírodu, památky i lidi s netradičními zážitky a zábavou. Každoročně s nimi vyráží na kosení orchidejových luk, sázení stromů, opravování hradů nebo třeba stavění školy v Himálajích tisíce dobrovolníků a dobrovolnic.

„Chceme svět, kde lidé nejsou lhostejní ke svému okolí, respektují a ctí přírodu a kulturní bohatství a společně o ně pečují.“

Publikace vznikla za finanční podpory Magistrátu hlavního města Prahy, Státního fondu životního prostředí a Ministerstva životního prostředí.



STÁTNÍ FOND  
ŽIVOTNÍHO PROSTŘEDÍ  
ČESKÉ REPUBLIKY